

ENDURAWAL

Sistema de acabado de chapa exterior

Los requisitos del código para Nuevas Construcciones varían y se sugiere que consulte con las autoridades locales para determinar los requisitos para su área. Lea atentamente todas las instrucciones de instalación antes de continuar con la misma. Observe todas las precauciones de seguridad.

La información de instalación de este manual es una guía para que el constructor la utilice junto con los planos de instalación de FULLERTON (si es necesario) suministrados con los paneles de revestimiento. Este manual está diseñado para ayudar a planificar y organizar el proyecto estableciendo una secuencia de instalación.

Los paneles a los que se hace referencia en esta guía deben ser instalados por personal calificado y de acuerdo con las instrucciones del fabricante. FULLERTON FINISH SYSTEMS brindará capacitación para la instalación y manejo de los paneles sin cargo en su planta en Sand Springs, Oklahoma (918) 246-9995. La asistencia técnica está disponible a solicitud de Fullerton a un costo mínimo.

MANEJO Y ALMACENAMIENTO

Las paletas o cajas con paneles llegarán en remolques de plataforma plana o camiones de carga consolidada (LTL). Si los paneles llegan sin una lona o una cubierta protectora de envoltura elástica, debe anotarse en la factura de transporte del conductor. Anote cualquier daño del panel en la factura de transporte y presente una reclamación si es necesario.

Se debe tener cuidado al descargar de los vehículos de envío, ya que cada caja puede pesar hasta 3800 libras. Se incluirá un máximo de 30 paneles en una caja y cada panel pesará aproximadamente 115 libras basado en una lámina estándar de 4x8.

Los paneles deben descargarse como paletas o cajas y no como piezas individuales. Almacene las paletas y/o cajas en una superficie plana adecuada sobre el nivel del suelo luego de sacarlas del vehículo de envío. Vea fig. 1

Las piezas individuales deben transportarse verticalmente para evitar una flexión excesiva y posibles daños. Cuando se transporta en posición horizontal, se debe tener cuidado adicional para asegurar que se proporcione el soporte adecuado debajo de la lámina de acabado para evitar que se caiga y posibles daños.

PRECAUCIÓN

AL QUITAR LAS BANDAS Y ABRIR LA CAJA, EL MATERIAL DENTRO PODRÍA CAER HACIA ADELANTE SI NO SE ALMACENA ADECUADAMENTE. LA PALETA DEBE ESTAR PLANA O INCLINADA HACIA ATRÁS

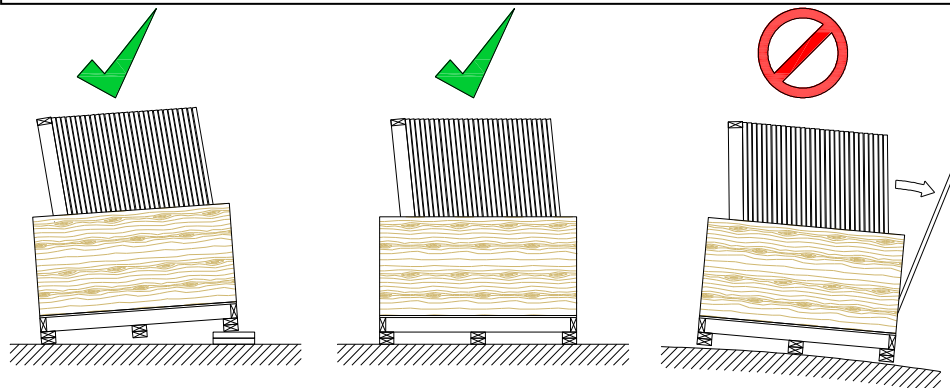


Fig.1 - Almacenamiento

NO retire el marco de soporte trasero.

Deje como mínimo un lado de la caja unido al marco de soporte

PREPARACIÓN DE LA SUPERFICIE

Inspeccione las áreas donde se instalarán los paneles. Determine que el marco sea suficiente para aceptar la sujeción adecuada necesaria para la aplicación del panel. Se requiere un mínimo de $\frac{7}{16}''$ o $\frac{1}{2}''$ revestimiento de madera contrachapada si se fija directamente al sustrato. Verifique que se hayan instalado la barrera contra la intemperie, el tapajuntas y el sellador adecuados, o que serán parte de su paquete de instalación. Verifique que las paredes estén a plomo y a escuadra e identifique cualquier defecto o saliente. Póngase en contacto con el constructor, profesional de diseño registrado o contratista para corregir cualquier deficiencia antes de continuar.

ANTES DE EMPEZAR

1. Antes que nada, revise los dibujos de taller de Fullerton (si se suministraron) que vinieron con sus paneles. Familiarícese con todos los detalles y secciones. Estos dibujos ilustrarán mejor cómo se unen los paneles de enchapado y se sellan las juntas.
2. Decida en qué elevación comenzará el proceso de instalación del panel. Por lo general, la parte trasera es un buen lugar para comenzar, ya que puede ocultar cualquier error que pueda cometer mientras se familiariza con la instalación del panel.
3. Solo coloque suficientes paneles al lado del proyecto en el que se está trabajando actualmente. Minimizar la cantidad de veces que se mueven los paneles reducirá la posibilidad de daños. Consulte los planos de taller de Fullerton (si se suministraron) para ver el esquema, la cantidad y los marcadores de identificación. Se proporcionan marcadores de identificación en los dibujos para la colocación adecuada de cada panel.
4. Determine si tiene los sujetadores correctos que necesita para el proyecto. Consulte la sección de sujetadores de este manual para obtener información adicional.

INSTALACIÓN

Preparación

1. Instale los tapajuntas, barreras contra la intemperie y selle la superficie de la pared exterior antes de comenzar la instalación del panel. Si los paneles se van a instalar directamente sobre el metal, se debe instalar una cinta antiadherente en las juntas del panel para un rendimiento adecuado del sellador.
2. Asegúrese de que se haya establecido una línea de referencia horizontal recta nivelada a seguir durante la instalación.
3. Los paneles deben instalarse una fila a la vez trabajando hacia arriba hacia la altura designada.

Esquinas

1. El trabajo debe comenzar con la instalación de paneles de esquina prefabricados o con paneles estándar que se encajarán a tope o en inglete en las esquinas. Esta es generalmente la ubicación más visual y las esquinas no deben cortarse a menos que sea absolutamente necesario. Consulte las figs. 2, 3, 4 para detalle de esquina.

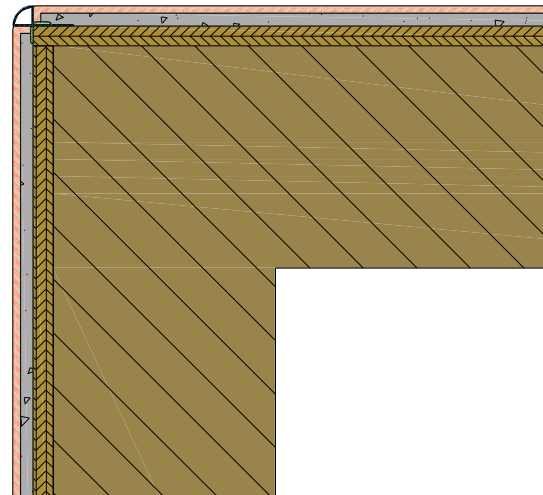


Fig. 2 - Esquina Exterior (Moldura Curva)

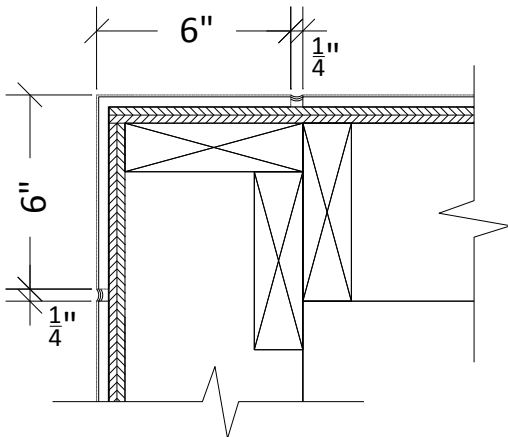


Fig. 3 - Esquina Exterior (Pre-Fabricada)

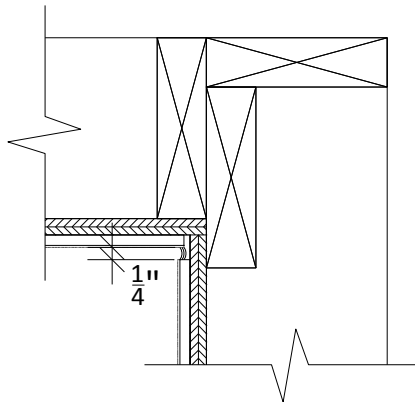


Fig. 4 - Esquina Interior
(La dirección de superposición puede variar)

- Identifique la esquina e instale paneles en el lado izquierdo y derecho si corresponde. Si solo hay una esquina exterior disponible, comience la instalación en esa ubicación. Instale los paneles tal como se muestra en los planos de taller de Fullerton o como se muestra en este manual.

Paneles

- Continúe la instalación con los paneles intermedios llenando el espacio entre los paneles de las esquinas. Se debe tener especial cuidado con la planificación y la instalación de estos paneles. Para proporcionar un mejor aspecto general, mida la distancia entre los paneles de esquina y decida si la instalación final del panel proporcionará el aspecto requerido. Asegúrese de haber proporcionado el espacio correcto entre los bordes del panel. Veá fig. 5 - 5.2

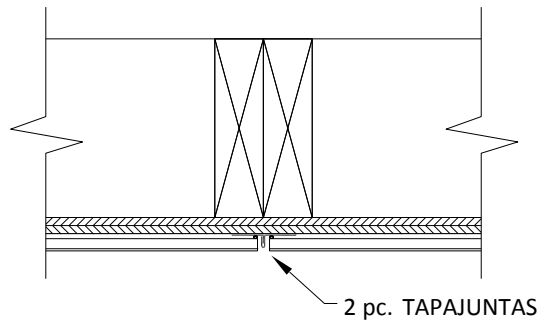


Fig. 5 - Junta de Panel Vertical

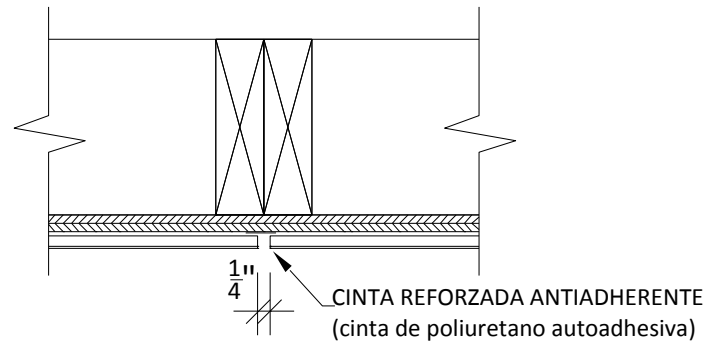


Fig 5.1 - Junta de Calafateo con Cinta Antiadherente

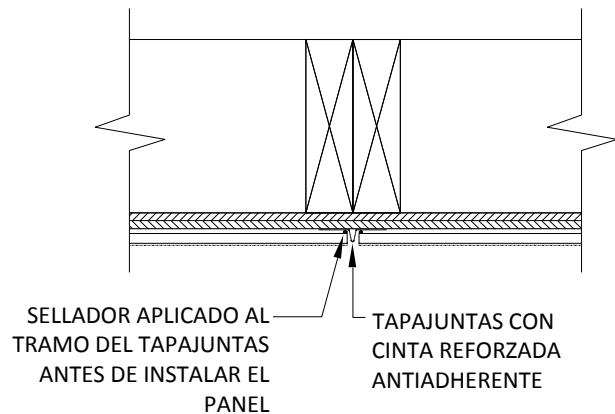


Fig. 5.2 - Tapajuntas con Cinta Antiadherente

- Al planificar, debería poder evitar las juntas visualmente desagradables.
- Los paneles de corte deben completarse en una superficie estable con miembros de soporte adecuados para los paneles. Permitir que el material se caiga o se combe resultará en daños al producto. Los cortes deben realizarse con el producto orientado hacia abajo mientras se usa una sierra circular para

evitar que se astille. Al marcar la ubicación del corte, se debe tener cuidado para garantizar que el corte resultante sea visualmente aceptable. El corte también se puede realizar con una amoladora si se prefiere. A continuación se muestran posibles tipos de equipos

- a. Sierra circular con hoja de diamante de corte en seco
- b. Amoladora de mano de 4" con hoja de diamante de corte en seco

Nota: el polvo producido por los cortes debe eliminarse lo antes posible para evitar dañar el producto.

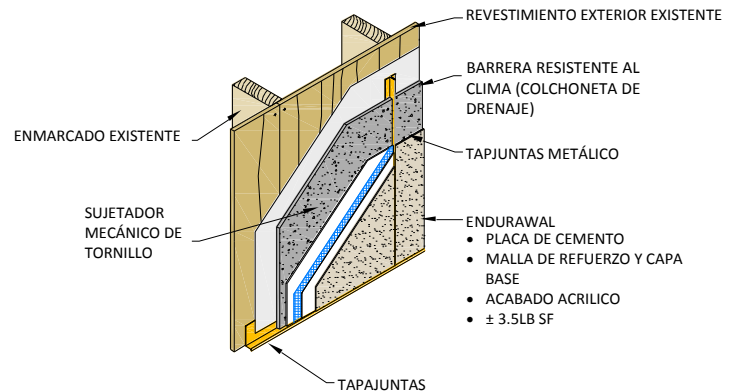


Fig.6 - Construcción de Pared Estándar

Sujetadores

Se requieren sujetadores mecánicos para la instalación adecuada de los paneles. Para determinar cuáles son los sujetadores adecuados, será necesario identificar el material base. Se sugiere que consulte con su profesional de diseño local para asegurarse de que la estructura de la pared pueda soportar el peso adicional de los paneles. A continuación se muestra una lista de los sujetadores que se utilizan normalmente durante la instalación.

Sujetador de Madera

Tornillo cabeza de ranura cuadrada #6 x1 5/8

Sujetador de Metal

Tornillo cabeza de ranura cuadrada autoperforante #6x1 3/8"

Sujetador de Mampostería

3/16" x 1 3/4" Philips head

Tenga en cuenta que los sujetadores anteriores se utilizan como guía general, su proyecto puede requerir sujetadores específicos. Por favor consulte a un representante de Fullerton si tiene alguna pregunta.

Fijación

1. Coloque el panel requerido en su posición siguiendo todas las pautas para garantizar una instalación adecuada.
2. Asegúrese de que haya puntos de sujeción adecuados en las ubicaciones de los sujetadores. Ver fig. 6-6.4 para construcciones típicas de tipo muro.

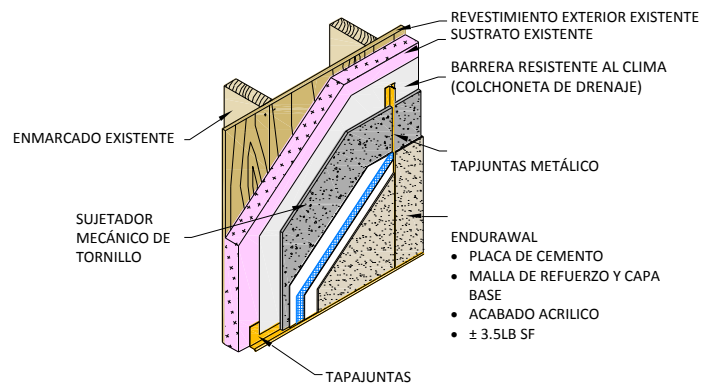


Fig. 6.1 - Pared Estándar con Aislamiento Rígido

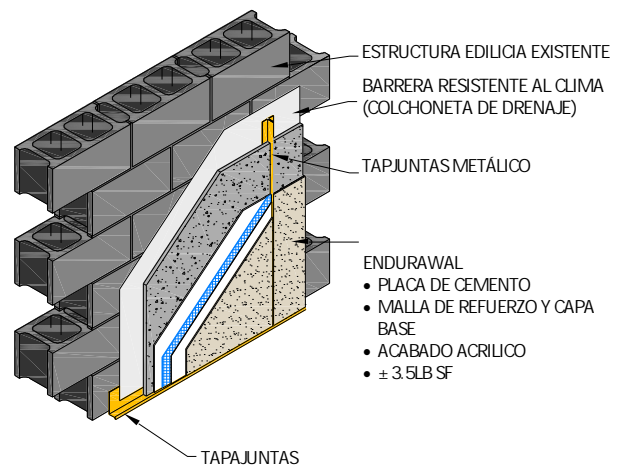


Fig. 6.2 - Pared de Bloques Sin Enrasar

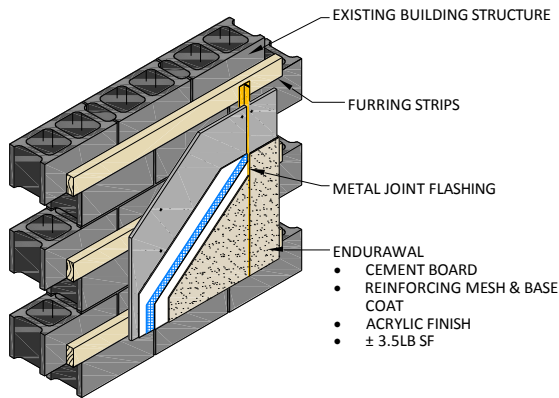


Fig. 6.3 - Pared de Bloques Con Enrasado

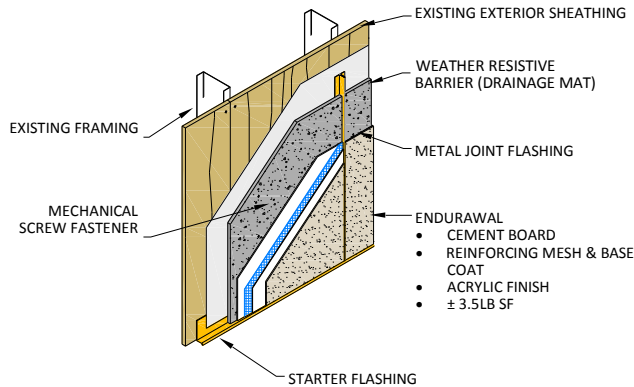


Fig. 6.4 - Pared con Montantes Metálicos Ligeros

- El espaciado de los sujetadores es típicamente de 12" a lo largo de todos los bordes del panel y 16" en el centro a lo largo de la mitad del panel. Para asegurarse de que los bordes no se dañen, los sujetadores deben permanecer a un mínimo de 3/4" de los bordes del panel. Vea fig. 7
- Taladre previamente los agujeros en el panel con una broca para mampostería de 1/8". Puede ser necesario aliviar la superficie con una broca avellanadora en las ubicaciones de los sujetadores para nivelar la cabeza del sujetador con la cara de la superficie del panel. El tipo de sujetador utilizado determinará si se necesita un avellanado.

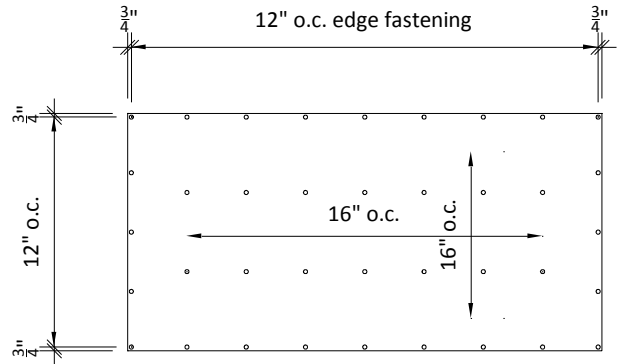


Fig. 7 - Diagrama de Espaciado de Sujetadores

- Una vez terminado con el primer nivel de instalación del panel, continúe con el segundo nivel. La instalación será igual que en el primer nivel. Se debe tener cuidado a medida que aumenta la altura de instalación, ya que los paneles son muy pesados. Si es necesario, se puede utilizar un equipamiento auxiliar para ayudar durante la instalación. Es responsabilidad del instalador determinar el uso adecuado y las conexiones de los paneles a dicho equipamiento. (Fullerton puede sugerir tipos y usos de equipo si se solicita) Asegúrese de dejar espacio para juntas horizontales a menos que se indique lo contrario. Vea fig. 8

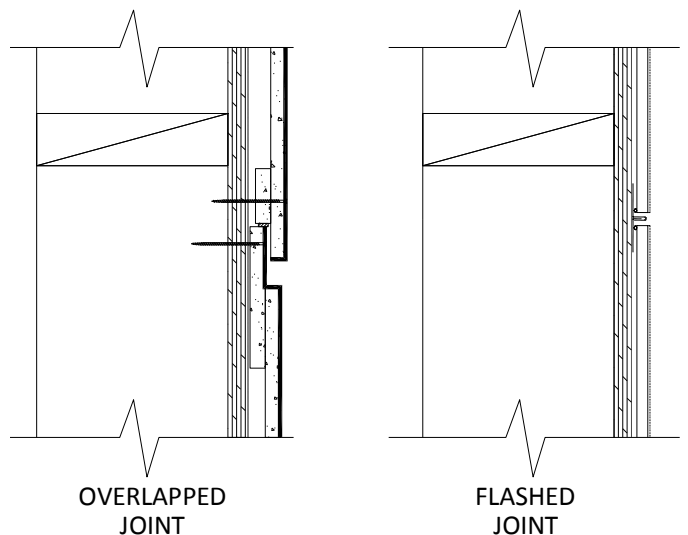


Fig. 8 - Juntas de Paneles Horizontales

CALAFATEO

Después de la instalación de todos los paneles, se debe aplicar masilla para sellar todos los bordes.

LIMPIEZA

Después de la instalación de los paneles y del sellador, el exterior terminado debe lavarse para eliminar cualquier material suelto o ajeno producido durante la instalación. El uso de una manguera de agua estándar debería ser suficiente para limpiar la superficie. Si hay manchas en la superficie exterior que no se pueden eliminar con presiones de agua estándar por favor consulte a un representante de Fullerton.